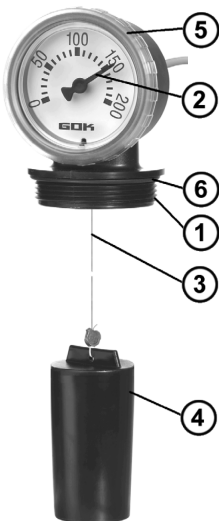


Универсальный указатель уровня жидкого топлива


① присоединение к ёмкости

② стрелка (указатель)

③ тяга из канатика

④ поплавков

⑤ шкала

⑥ Уплотнение

⑦ стороной

ОБЩЕЕ

Каждая ёмкость с жидким топливом , у состоящих из нескольких частей – каждая часть должны быть снабжены согласно норм DIN 4755 устройством для определения уровня жидкости. Для надлежащего монтажа и сохранения гарантии необходимо соблюдать данную инструкцию по монтажу и обслуживанию и передать её потребителю.

МОНТАЖ

Механический указатель уровня жидкого топлива для всех цилиндрических и прямоугольных емкостей с высотой или диаметром до 2000 мм. Индикация уровня жидкости 0 до 200 см при помощи поплавка и прибора с вращающейся стрелкой.

Индикационный прибор с прозрачным передним стеклом

РАБОЧИЕ СРЕДЫ

Лёгкое жидкое топливо EL; жидкое топливо L, M, S	по DIN 51603-1
дизельное топливо	по DIN 51603-2
старое масло	по DIN EN 590
FAME (Био-дизель / -жидкое топливо)	по DIN EN 14213 + 14214
другие загрязняющие воду невоспламеняющиеся жидкости	

ПРИСОЕДИНЕНИЯ

①

Внешняя резьба

G 1 ½ A или G 2 A

DIN EN ISO 228-1

МОНТАЖ

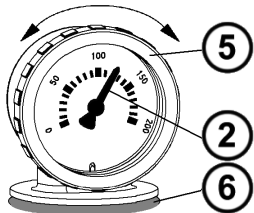
Перед монтажом необходимо проверить указатель уровня на возможные повреждения во время транспортировки. Монтаж должно проводить специализированное предприятие.

Предпосылкой для безотказной работы является профессиональный монтаж при соблюдении всех действующих по проектированию, монтажу и работе всей установки технических правил.

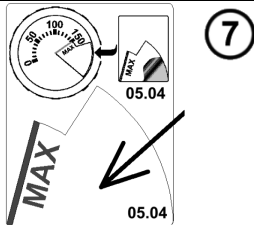
Монтаж указателя уровня жидкого топлива

Ввести поплавков на нитке рукой через раструб ёмкости и аккуратно поставить на дно ёмкости. Ввинтить присоединительный штуцер с надетым уплотнением в ⑥ раструба. Положение монтажа постоянно вертикально.

ФУНКЦИОНАЛЬНЫЙ КОНТРОЛЬ



- Перед монтажом указателя уровня жидкого топлива сделать проверку на лёгкость проходимости тяги из канатика.
- Контроль индикации после монтажа: Стрелка ⑥ должна показывать значение „0“ на шкале ⑤ при пустой ёмкости.
- Установка значения шкалы „0“:
- Повернуть шкалу ② так, чтобы стрелка ⑤ совместилась со значением „0“.
- После заполнения ёмкости значение индикации должно совпадать с допустимым значением для максимального уровня жидкости.



В завершении маркировать на стекле шкалы максимальный уровень наклейкой с обратной стороной ⑦.

РЕМОНТ

Если не происходит правильной индикации уровня и не имеется ошибки в расчётах, указатель уровня должен быть выслан на завод-изготовитель. Неправомочные вмешательства приведут к потере гарантии.

DANE TECHNICZNE

Mechaniczny wskaźnik pojemności

Поплавок - Ø 38 мм

Предназначен для областей , подвергаемых наводнению

Высота затопления 10 м

Температурные границы

0°C .. +40°C

ДРУГИЕ ТЕХНИЧЕСКИЕ ДАННЫЕ

Заказной-№	Réf. no	ПЕРЕЧЕНЬ ЧАСТЕЙ
15 076 00	G 1 1/2 A	Указатель уровня жидкого топлива универсальный
15 077 00	G 2 A	Указатель уровня жидкого топлива универсальный
25 521-54	G 1 1/2 A	Уплотнение
25 520-44	G 2 A	Уплотнение

Срок службы

При обычных условиях эксплуатации рекомендуется для того, чтобы обеспечить правильное функционирование установки, менять данную арматуру после истечения 10 лет с даты изготовления.

Гарантийный срок
Рекламация

12 месяцев с даты изготовления
Вопросы к продукту, оказания помощи при неполадках установки или неисправностях самого продукта выясняются через продавца, у которого был приобретён продукт.

Дата

изготовления: _____ (списать с
типовой таблички)

Контроль качества

Монтаж оборудования, поставляемого фирмой GOK REGLER-und Armaturen GmbH&Co.KG, Marktbreit – Germany, должен быть произведен специализированной организацией имеющее допуск на проведение таких работ.

Наименование и адрес предприятия Продавца

Дата продажи

« ____ » _____ 20__ г.

_____/_____/_____
подпись Ф.И.О.

М,П,

**Наименование и адрес монтажной
специализированной организации**

Дата введения в эксплуатацию

« ____ » _____ 20__ г.

_____/_____/_____
подпись Ф.И.О.

М,П,